

«Актуальные проблемы образования детей на основе специальной индивидуальной программы развития в контексте ФГОС»



Царёв Андрей Михайлович
ГБОУ Псковской области
«Центр лечебной педагогики и
дифференцированного обучения»

Целевая группа обучающихся по СИПР

- Нарушения интеллекта



умеренная

тяжелая

глубокая

- Нарушения опорно-двигательных функций
- Расстройства аутистического спектра
- Нарушение сенсорной сферы
- Нарушения эмоционально-волевой сферы
- Прочие нарушения

Система комплексного сопровождения людей с тяжелыми нарушениями развития на разных возрастных этапах вне стационарных учреждений



Ранняя
помощь
0 – 4 лет



Дошкольное
образование
и абилитация
4 – 7 лет



Школьное
образование
и абилитация
7 – 18 лет



Профес-
сиональное
обучение и
занятость
18 +



Сопрово-
ждаемое
проживание
18 +

Нужно ли разрабатывать СИПР на каждого обучающегося?

ФГОС п. 2.3.

«Для обучающихся с умеренной, тяжелой или глубокой умственной отсталостью, с тяжелыми и множественными нарушениями развития на основе требований Стандарта и АООП организация разрабатывает специальную индивидуальную программу развития (далее — СИПР), учитывающую специфические образовательные потребности обучающихся».

Кто и как разрабатывает СИПР?

- ✓ Письмо минобрнауки РФ ВК-452/07 от 11.03.2016 «Методические рекомендации по вопросам внедрения ФГОС ...»:

«На основе анализа результатов психолого-педагогического обследования ребёнка **ЭКСПЕРТНОЙ ГРУППОЙ** образовательной организации разрабатывается специальная индивидуальная программа развития»

К работе экспертной группы по разработке СИПР подключаются родители / законные представители обучающегося

СОДЕРЖАНИЕ	УЧАСТНИКИ	ДАТА
Сбор и анализ данных диагностического периода;	Специалисты	
Обсуждение результатов анализа данных и определение приоритетных областей	Специалисты и родители	
Составление ИУП и определение состава специалистов	Специалисты	
Формулировка образовательных задач по предметам, коррекционным курсам	Специалисты	
Составление плана-графика по уходу и присмотру	Специалисты и родители	
Разработка программы внеурочной деятельности	Специалисты и родители	
Разработка программы сотрудничества семьи и специалистов	Специалисты и родители	
Представление СИПР на МО/педсовете	Специалисты	

Как формируется индивидуальный учебный план?

ФГОС п. 1.7

Удовлетворение **особых образовательных потребностей** обучающихся с умеренной, тяжелой и глубокой умственной отсталостью (интеллектуальными нарушениями), тяжелыми и множественными нарушениями развития обеспечивается:

- ✓ **существенным изменением содержания образования;**
- ✓ **обязательной индивидуализацией обучения;**
- ✓ **и др.**

Как учитывать требование ФГОС?

ФГОС п.2.6.

требования к частям (обязательной и формируемой участниками образовательных отношений), соотношение которых во 2-м варианте АООП ИН определено как «не менее 60% и не более 40%» (п.2.6.), что на практике приводит к требованию соблюдать такое же соотношение при формировании индивидуального учебного плана (компонента СИПР)

Предложение

Закрепить требование к образовательной организации самостоятельно **определять объём и содержание индивидуального учебного плана** с учетом индивидуальных возможностей обучающегося по СИПР

Требования СанПиН в части внеурочной деятельности и коррекционной работы **расходятся с примерным учебным планом, как быть?**

«Внеурочная деятельность составляет **10 часов** в неделю на каждый класс, из которых **не менее 5 часов** предусматривается на реализацию **обязательных занятий коррекционной направленности**, остальные – на развивающую область...»

Предложение в СанПиН

п. 8.3 – 8.4 СанПиН

- ✓ в часть, которая называется «урочная деятельность» включить все уроки, коррекционные курсы и занятия, проводимые с обучающимся в первой и второй (если нужно) половине дня (единая учебная нагрузка).
- ✓ Часть, называемую «внеурочная деятельность» рассматривать как время для организации свободного времени обучающегося (интеграционные мероприятия, кружковая работа и т.д.).

Как организовывать работу с детьми в классах?

1. Формировать классы из тех обучающихся, на которых рассчитан 2-й вариант АООП;
2. **Объединение классов** (2 класса в одном помещении) и **разновозрастной состав** детей в них (ступени, классы-комплекты);
3. Гетерогенный состав класса, включающий **детей разных типологических групп**;
4. Групповые и индивидуальные формы проведения занятий

Формирование классов с учетом типологических особенностей детей

1. 20 – 25% дети с тяжёлыми нарушениями опорно-двигательного аппарата (самостоятельно не передвигающиеся);



2. 20 – 25% дети с расстройствами аутистического спектра, тяжёлыми нарушениями эмоционально-волевой сферы и поведения;



3. 50 – 60% - дети с сочетанными нарушениями, но в менее выраженной степени, чем у детей, отнесённых к первой и второй группам.



Формирование группы обучающихся

СИПР 1,
СИПР 2,
СИПР 3,



1. Речь и альтернативная коммуникация
2. Математические представления
3. Окружающий природный мир
4. Человек
5. Домоводство
6. Окружающий социальный мир
7. Коррекционные курсы

СИПР 4



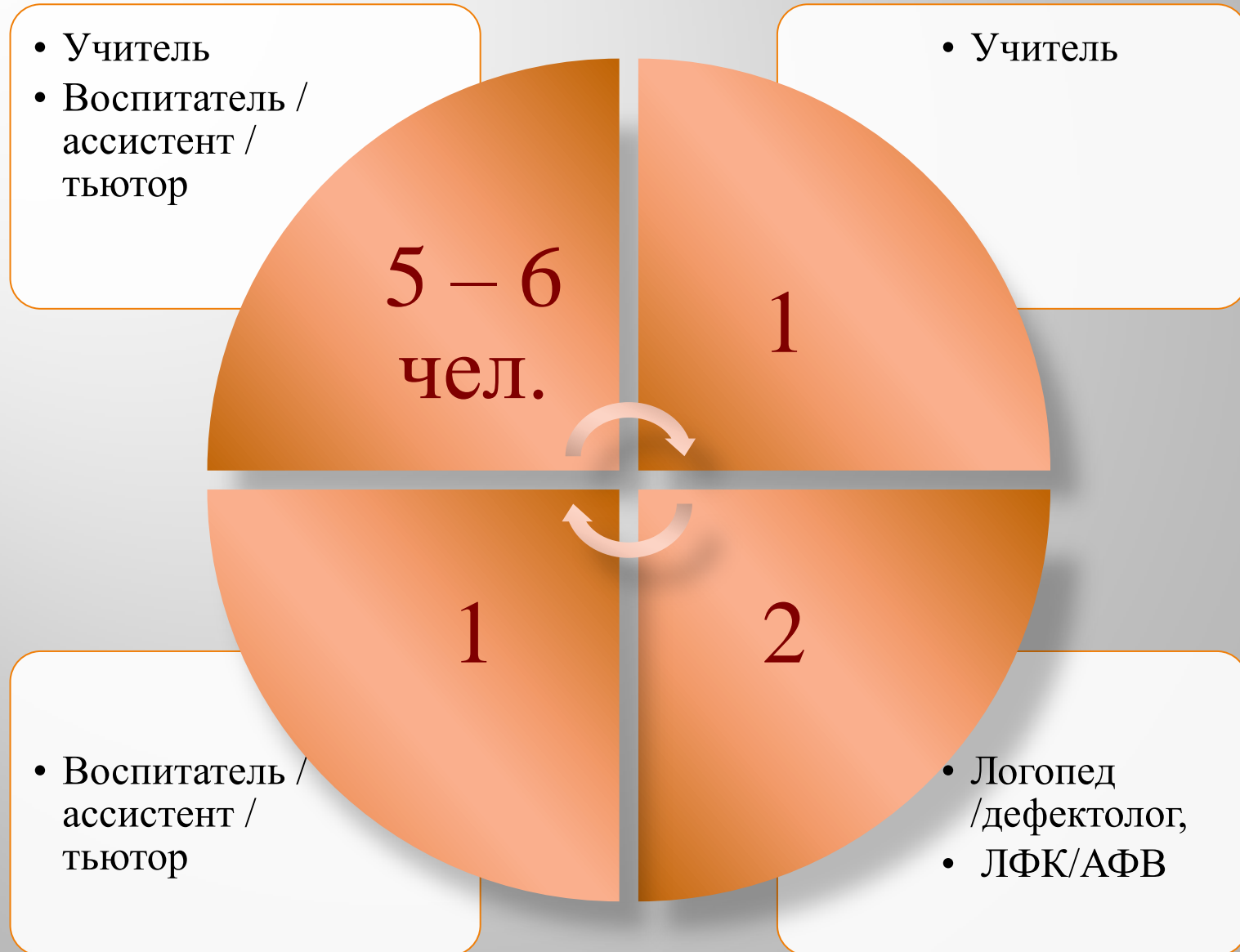
1. Человек
2. Домоводство
3. Музыка и движение
4. Изобразительная деятельность
5. Адаптивная физкультура
6. Коррекционные курсы

СИПР 5



Коррекционные курсы

Схема возможного распределения детей 2-х классов



Нужно ли писать рабочие программы и КТП, если есть СИПР?

Письмо Минобрнауки РФ от 28.10.2015 «О рабочих программах учебных предметов»

«Основными элементами рабочей программы учебного предмета, курса, в соответствии с подготовленными изменениями, являются;

- 1) планируемые предметные результаты освоения конкретного учебного предмета, курса;
- 2) содержание учебного предмета, курса с указанием форм организации учебных занятий, основных видов учебной деятельности;
- 3) календарно-тематическое планирование с указанием количества часов, отводимых на освоение каждой темы»

СИПР и КТП

Предложение

Министерству образования и науки РФ подготовить инструктивное письмо по разработке и реализации СИПР, включающее примерный порядок её создания и требования к организации работы по СИПР, включая разъяснение, что она в совокупности с календарно-тематическим планированием заменяет рабочие программы.

Что включает программа сотрудничества с семьёй?

ФГОС п. 1.7

Удовлетворение **особых образовательных потребностей** обучающихся обеспечивается:

- организацией **взаимодействия специалистов**, участвующих в обучении и воспитании ребенка, **и его семьи / законных представителей**, обеспечивающей особую организацию всей жизни обучающегося (в условиях Организации и дома / места проживания).

Возможные задачи, мероприятия и формы сотрудничества организации и семьи обучающегося

Задачи

Возможные мероприятия

Психологическая поддержка семьи

- встречи родительского клуба;
- индивидуальные консультации с психологом;
- тренинги

Обеспечение единства требований к обучающемуся в семье и в образовательной организации

- договор о сотрудничестве между родителями и образовательной организацией;
- участие в разработке СИПР;
- посещение родителями уроков/занятий в организации;
- консультирование;
- домашнее визитирование

Повышение осведомленности родителей об особенностях развития и специфических образовательных потребностях ребенка.

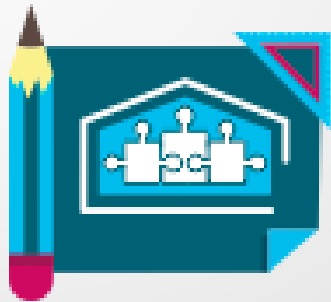
- индивидуальные консультации родителей со специалистами
- тематические семинары

Возможные задачи, мероприятия и формы сотрудничества организации и семьи обучающегося

Задачи	Возможные мероприятия
Организация регулярного обмена информацией о ребенке, о ходе реализации СИПР и результатах ее освоения	<ul style="list-style-type: none">● ведение дневника наблюдений (краткие записи);● информирование электронными средствами;● личные встречи, беседы;● просмотр и обсуждение видеозаписей с ребенком;
Организация участия родителей во внеурочных мероприятиях	<ul style="list-style-type: none">● привлечение родителей к планированию и проведению мероприятий;● анонсы внеурочных мероприятий;● поощрение активных родителей.

Образование по СИПР

не предполагает использование учебников,
где брать материал для уроков, курсов?



УЧЕБНО-МЕТОДИЧЕСКИЙ
КОМПЛЕКС

адрес УМК в интернете:

<http://умксиипр.рф>



Министерство
Образования и науки
Российской Федерации



ФГБОУВО Псковский
Государственный
Университет



ГБОУ Псковской области
«Центр лечебной педагогики
и дифференцированного
обучения»

<http://frc-tmnr.ru>



Министерство
образования и
науки Российской
Федерации



Псковский
государственный
университет



Центр лечебной
педагогики и
дифференцирован-
ного обучения
Псковской области



ФЕДЕРАЛЬНЫЙ РЕСУРСНЫЙ ЦЕНТР

по развитию системы комплексного сопровождения
детей с интеллектуальными нарушениями,
с тяжелыми множественными нарушениями развития

ОСНОВНЫЕ ЗАДАЧИ ФРЦ

- внедрение и распространение современных образовательных технологий
- методическая, экспертная и информационно-аналитическая поддержка образовательных организаций
- поддержка межведомственного и межсекторного взаимодействия в интересах людей с инвалидностью
- содействие развитию комплексного сопровождения людей с ментальной инвалидностью на протяжении всей жизни

0–4 ЛЕТ
РАННЯЯ
ПОМОЩЬ

4–7 ЛЕТ
ДОШКОЛЬНОЕ
ОБРАЗОВАНИЕ

7–18 ЛЕТ
ОБЩЕЕ
ОБРАЗОВАНИЕ

18+
ПРОФЕССИОНАЛЬНОЕ
ОБУЧЕНИЕ И ЗАНЯТОСТЬ
СОПРОВОЖДАЕМОЕ
ПРОЖИВАНИЕ

ОЖИДАЕМЫЕ РЕЗУЛЬТАТЫ ДЕЯТЕЛЬНОСТИ ФРЦ:

- педагоги эффективно используют современные подходы образования особых детей, ранее считавшихся необучаемыми, и сотрудничают с их родителями;
- дети с тяжелыми нарушениями развития получают качественное доступное образование и готовятся к активной жизни в обществе;
- общество учится уважительно относиться к людям с иным развитием.

Программа КПК включает:

Объем: 72 часа

Тема: *«Обучение и воспитание детей с умеренной, тяжелой, глубокой умственной отсталостью и с тяжелыми множественными нарушениями развития в контексте требований ФГОС».*

- первая часть – заочная (8 часа),
- вторая часть – очная (48 часов) практико-ориентированный семинар-стажировка на базе ГБОУ Псковской области «Центр лечебной педагогики и дифференцированного обучения»,
- третья часть – заочная (14 часов) – разработка и защита СИПР на обучающего

Благодарю за внимание!



180002 Псков,
ул. Яна Райниса 56
+7 8112 560767

www.clp.pskov.ru