

Согласовано:
Председатель Общественного
совета г. Боготола:
Григоренко О.С. _____

«19» декабря 2019г.

Утверждаю:
Заместитель Главы г. Боготола
по социальным вопросам и связям
с общественностью:
Николаева Л.П. _____
«19» декабря 2019г.



МОДЕЛЬ
развития инклюзивного образования
города Боготола
на 2019-2025 годы

Разработчик:
МКУ «Управление образования г. Боготола»

г. Боготол
2019 г.

МОДЕЛЬ развития инклюзивного образования города Боготола

Муниципальная модель развития инклюзивного образования г. Боготола предназначена для целостного понимания и разворачивания работы в муниципалитете в части соблюдения прав детей с ограниченными возможностями здоровья, детей-инвалидов, расширения межведомственного взаимодействия, формирования доступного образования для всех обучающихся.

Нормативным основанием разработки модели является национальный проект «Образование», Концепция развития инклюзивного образования в Красноярском крае, нормативно-правовые акты, регламентирующие развитие инклюзивного образования в Российской Федерации, Красноярском крае и г. Боготоле:

1. Всеобщая декларация прав человека, принята на 3-ей сессии Генеральной Ассамблеи ООН, резолюция 217 А от 10.12.1948г.
2. Декларация прав ребенка, принята на 841-ом заседании Генеральной Ассамблеи ООН, резолюция 1386 от 20.11.1958г.
3. Концепция о борьбе с дискриминацией в области образования от 14.12.1960г.
4. Декларация о правах умственно отсталых лиц от 20.12.1971г.
5. Федеральный закон «Об основных гарантиях прав ребенка в Российской Федерации» от 24.07.1998г. № 124-ФЗ.
6. Федеральный закон «Об образовании в Российской Федерации» от 29.12.2012г. № 273-ФЗ.
7. Федеральный закон «О социальной защите инвалидов в Российской Федерации» от 24.11.1995г. №181-ФЗ.
8. Приказ министерства образования и науки РФ «Об утверждении ФГОС начального общего образования обучающихся с ОВЗ» от 19.12.2014 № 1598.
9. Приказ Министерства образования и науки РФ «Об утверждении федерального государственного образовательного стандарта образования обучающихся с умственной отсталостью (интеллектуальными нарушениями)» от 19.12.2014 г. № 1599.
10. Приказ Министерства образования и науки РФ «Об утверждении образца свидетельства об обучении и порядка его выдачи лицам с ограниченными возможностями здоровья (с различными формами умственной

отсталости), не имеющими основного общего и среднего общего образования и обучающимся по адаптированным основным общеобразовательным программам» от 14.10.2013 №1145.

11. Концепция развития ранней помощи в Российской Федерации на период до 2020г., принята Распоряжением правительства РФ от 31.08.2016г. № 1839-р.
12. Постановление Совета Администрации Красноярского края от 30.01.2006 №10 – П «О предоставлении мер социальной поддержки инвалидам»
13. Постановление Правительства Красноярского края от 15.12.2009 № 648-П «Об утверждении примерного положения об оплате труда работников краевых государственных бюджетных и казённых учреждений, подведомственных министерству образования Красноярского края»
14. Постановление Правительства Красноярского края от 29.05.2014г. № 217-П «Об утверждении Порядка расчёта нормативов обеспечения реализации основных и дополнительных общеобразовательных программ в расчёте на одного обучающегося (один класс, класс-комплект) муниципальных общеобразовательных организаций, расположенных на территории Красноярского края, нормативов обеспечения реализации основных и дополнительных общеобразовательных программ в расчёте на одного обучающегося (один класс, класс-комплект) муниципальных общеобразовательных организаций, расположенных на территории Красноярского края, и Порядка предоставления и расходования субвенций бюджетам муниципальных районов и городских округов Красноярского края на обеспечение государственных гарантий реализации прав на получение общедоступного и бесплатного начального общего, основного общего, среднего общего образования в муниципальных общеобразовательных организациях, расположенных на территории Красноярского края, обеспечение дополнительного образования детей в муниципальных общеобразовательных организациях, расположенных на территории Красноярского края»
15. Указ Губернатора Красноярского края от 13.10.2017 № 258-уг «Об утверждении Концепции развития инклюзивного образования в Красноярском крае на 2017 – 2025 годы».
16. Приказ министра образования и науки Красноярского края от 16.12.2014г. № 50/04-01 «Об утверждении порядка работы психолого-медико-педагогической комиссии Красноярского края».
17. Закон Красноярского края от 02.11.2000 № 12-961 «О защите прав ребенка».

18. Приказ министерства образования Красноярского края от 26.08.2015 № 48-11-04 «Об утверждении Порядка регламентации и оформления отношений государственной и муниципальной образовательной организации и родителей (законных представителей) обучающихся, нуждающихся в длительном лечении, а также детей-инвалидов в части организации обучения по основным общеобразовательным программам на дому или в медицинских организациях».
19. Постановление Администрации г. Боготола от 23.03.2018 № 0364-п «Об утверждении Положения об организации учета несовершеннолетних, проживающих на территории города Боготола, и подлежащих обучению по образовательным программам дошкольного, начального общего, основного общего и среднего общего образования».
20. Постановление Администрации г. Боготола от 30.12.2013 № 1999-п «Об утверждении Положения об организации индивидуального обучения больных детей на дому муниципальными общеобразовательными учреждениями города Боготола».
21. Постановление Администрации г. Боготола от 02.02.2018 № 0090-п «Об утверждении Положения о психолого-медико-педагогической комиссии города Боготола».
22. Постановление Администрации г. Боготола № 0339-п от 16.03.2018 г. «О внесении изменений в постановление Администрации г. Боготола № 0900-п от 03.07.2015 г. «Об утверждении Порядка выдачи разрешения на прием детей в возрасте младше 6,5 лет или старше 8 лет в первый класс муниципальных образовательных организаций города Боготола на обучение по образовательным программам начального общего образования».

Муниципальная модель развития инклюзивного образования г. Боготола направлена на реализацию следующих направлений:

- создание условий для развития системы ранней помощи детям;
- создание условий для обеспечения комплексного психолого-педагогического сопровождения детей с ОВЗ и детей-инвалидов;
- создание условий для оказания услуг психолого-педагогической, методической, консультативной, социальной помощи родителям;
- создание условий для создания универсальной безбарьерной среды;
- обеспечение вариативности предоставления образовательных услуг в соответствии с потребностями детей;
- создание условий для социализации и трудовой занятости детей с ОВЗ;

- систематизацию методического сопровождения инклюзивного образования и совершенствование профессиональной компетентности руководителей и специалистов организаций, включенных в реализацию инклюзивного образования;
- обеспечение эффективного межведомственного взаимодействия муниципальных организаций, ведомств и структур, работающих с семьями, имеющими детей;
- формирование инклюзивной культуры муниципального общества.

Модель разработана с учетом особенностей системы образования г. Боготола и включает следующие компоненты: аналитический, целевой, структурно-функциональный, содержательно-технологический и рефлексивно-оценочный.

I. Анализ существующей ситуации в муниципалитете

В городе Боготоле 5 муниципальных средних общеобразовательных школ, 6 муниципальных детских садов, Дом детского творчества, 2 краевых учреждения профессионального образования: КГБПОУ «Боготольский техникум транспорта», филиал Ачинского колледжа отраслевых технологий и бизнеса.

На основании Порядка учета детей, подлежащих обучению по общеобразовательным программам дошкольного, начального общего, основного общего и среднего общего образования на территории города Боготола, принятого постановлением администрации города Боготола № 0364-п от 23.03.2018г., МКУ «Управление образования г. Боготола» ведет учет детей, проживающих на территории города, в том числе детей с ограниченными возможностями здоровья (далее детей с ОВЗ) и детей-инвалидов (в соответствии с требованиями Федерального закона от 24.11.1995 № 181 ФЗ «О социальной защите инвалидов»).

По состоянию на 1 сентября 2019 года на территории г. Боготола проживает 4 703 ребенка, в том числе: 1791 ребенок дошкольного возраста. В общеобразовательных школах обучается 2843 обучающихся, в детских садах 1167 воспитанников.

На основании данных, ежегодно предоставляемых социальной защитой населения, на территории г. Боготола зарегистрировано 85 детей-инвалидов (1,8% от числа детей), из них 26 детей дошкольного возраста (31%) и 59 школьного возраста (60%), из которых:

- 2 ребенка обучаются в КБОУ «Школа дистанционного обучения»,

- 1 ребенок обучается в Боготольской СОШ,
- 10 детей в возрасте от 1 до 2 лет находятся дома,
- 12 детей дошкольного возраста и 3 ребенка-школьника проходят обучение в семейной форме (дошкольники прикреплены для консультаций в дошкольные муниципальные образовательные организации, а школьники – в школы для прохождения промежуточной аттестации),
- 6 человек обучаются в специализированных краевых образовательных организациях: 1 ребенок – в МБДОУ Детский сад № 231 г. Красноярска (для глухих детей), 2 ребенка – в КГБОУ Красноярская школа № 10 (для слепых и слабовидящих), 3 ребенка – в КГБОУ «Ачинская школа-интернат №1» (для глухих детей),
- 3 ребенка (с различными соматическими заболеваниями) посещают дошкольные образовательные организации города;
- 48 человек – в общеобразовательных школах, из них 28 проходят обучение на дому, 20 – в классах.

На основании Постановления Администрации г. Боготола от 02.02.2018 № 0090-п в городе действует территориальная психолого-медико-педагогическая комиссия (далее – ТПМПК), состав которой утверждает МКУ «Управление образования г. Боготола». Цель деятельности ТПМПК – выявление детей с особенностями в физическом и (или) психическом развитии и (или) отклонениями в поведении, проведение их комплексного психолого-медико-педагогического обследования и подготовки рекомендаций по оказанию детям психолого-медико-педагогической помощи, организации их обучения и воспитания. В ходе обследования детей проводится комплексная диагностика, направленная на выявление актуальных и потенциальных возможностей развития ребенка, определяется образовательный маршрут, оценивается эффективность применяемых методик и рекомендаций. Основные направления деятельности ТПМПК:

- консультация и диагностика;
- организация методической помощи;
- сопровождение детей, прошедших ТПМПК, осуществление контроля выполнения рекомендаций, анализ динамики развития и обучения детей. ТПМПК укомплектована специалистами на 100 %: врачи: невролог, офтальмолог, психиатр, педиатр, ортопед, педагог-психолог, олигофрено-педагог, воспитатель, сурдопедагог. При подготовке рекомендаций по оказанию детям психолого-медико-педагогической помощи и определении

образовательного маршрута уделяется внимание состоянию здоровья ребенка, возрасту, наличию необходимых условий в городских организациях.

На основании данных, ежегодно предоставляемых ТПМПК, в городе Боготоле 207 детей с ОВЗ (4,4% от всех детей), из них: 64 дошкольника и 144 школьника.

- 64 ребенка дошкольного возраста посещают группы компенсирующей направленности. В дошкольных образовательных организациях открыты 7 групп (в 2017 году их было 3, в 2018 – 5): в МБДОУ № 7 (1 группа), МБДОУ № 8, МБДОУ № 9, № 10 (по две группы в каждом учреждении) для детей с нарушениями речи. Во всех дошкольных образовательных организациях работают консультационные пункты для оказания психолого-педагогической и методической помощи родителям, а с 2019 года – в рамках реализации национального проекта «Образование» - центры по оказанию консультативной помощи семьям, имеющим детей.

- 144 ребенка школьного возраста обучаются в школах (из них 29 человек обучаются инклюзивно), из них:

- 115 детей обучаются в отдельных классах для детей с умственной отсталостью, созданных на базе МБОУ СОШ № 4: по АООП для обучающихся с легкой умственной отсталостью (вариант 1) - 84 ученика, по АООП с умеренной, тяжелой с глубокой умственной отсталостью и множественными нарушениями развития (вариант 2) - 31 ученик;

- 16 детей в МБОУ СОШ № 2, все 16 детей обучаются инклюзивно по АООП для обучающихся с легкой умственной отсталостью (вариант 1);

- 3 ребенка обучаются в МБОУ «СОШ № 3»: 1 ребенок на домашнем обучении по АООП для детей с легкой умственной отсталостью (вариант 1), 2 человека - инклюзивно по АООП для детей с легкой умственной отсталостью (вариант 1);

- 10 детей в МБОУ СОШ № 5, из них 1 ребенок с задержкой психического развития, 9 человек - по АООП для детей с легкой умственной отсталостью (вариант 1), из них: 2 ребенка находятся на домашнем обучении, 7 человек обучаются инклюзивно.

Все образовательные организации реализуют практики инклюзивного образования. Все детские сады, в которых созданы группы компенсирующего характера, укомплектованы специалистами: с детьми, имеющими нарушения речи, работают 5 логопедов, 4 психолога. Понимая важность систематической работы с родителями, в 2017 году учителем-логопедом детского сада 9 разработан и реализован проект «Рука об руку», по итогам реализации которого

диагностика уровня речевого развития выпускников логопедических групп показала значительное улучшение показателей.

Образовательный процесс в школах осуществляют 7 логопедов, 7 учителей-дефектологов, 6 социальных педагогов, 8 психологов. С 2016 года реализуется федеральный государственный стандарт для детей с ОВЗ. Большинство таких детей обучается в отдельных классах школы № 4, которая по сути является методическим и консультационным центром не только для родителей, имеющих детей с особенностями в развитии, но и ресурсным центром для всех образовательных организаций города. В 2014 году в рамках краевой программы «Безбарьерная среда» в 4 школе обновлена материальная база, прошли подготовку педагоги, на базе этой же школы работает ТППК.

Более 60% педагогов, осуществляющих обучение детей с ОВЗ, имеют подготовку в данном направлении. Однако содержание программ повышения квалификации не всегда отвечает реальной потребности образовательных организаций, ограничен выбор программ. Существует дефицит дефектологов, психологов, кроме того большую сложность вызывает организация образовательного процесса в условиях инклюзивного образования.

Все образовательные организации города являются объектами социальной инфраструктуры, в 2017-2019 гг. проведено их обследование, подготовлены и размещены на сайтах паспорта доступности. Однако впереди предстоит большая работа по созданию безбарьерной среды и составлению дорожной карты по повышению доступности объектов образования для маломобильных групп населения.

На основании приказа МКУ «Управление образования г. Боготола» от 01.11.2017г. № 105 на базе МБОУ СОШ № 4 создан Консультационный пункт для оказания методической, психолого-педагогической, диагностической и консультативной помощи без взимания платы родителям (законным представителям), воспитывающим детей с ограниченными возможностями здоровья и детей-инвалидов, в том числе родителям, выбравшим для своего ребенка семейную форму получения образования.

В городе создан муниципальный банк в целях обмена методическими материалами и оборудованием для обучения детей-инвалидов и детей с ОВЗ.

С 2019 года на базе всех образовательных организаций города, отдела опеки и попечительства в рамках реализации проекта «Поддержка семей, имеющих детей» национального проекта «Образование» открыты пункты (13 пунктов) для оказания консультативной помощи всем гражданам, имеющим детей или желающих взять на воспитание в семью несовершеннолетних детей, оставшихся без попечения родителей.

Список организаций, на базе которых созданы консультационные пункты для оказания консультативной помощи семьям, имеющим детей, или желающим взять на воспитание несовершеннолетних, оставшихся без попечения родителей

№	Название организации	Адрес	Телефон	Специалист, ответственный за оказание психолого-педагогической, методической и консультативной помощи	Ссылка на сайт, где расположена информация о деятельности консультационного пункта
1.	Муниципальное бюджетное общеобразовательное учреждение средняя общеобразовательная школа № 2	662061, Красноярский край, г. Боготол, ул. Северная, д.9	2-62-78	Захарова Ольга Геннадьевна	http://school2.mmc24414.cross-edu.ru/p173aa1.html
2.	Муниципальное бюджетное общеобразовательное учреждение «Средняя общеобразовательная школа №3»	662060, Красноярский край, г. Боготол, ул. Куйбышева, д.43	2-62-58	Солдатенко Наталья Анатольевна	http://school3.mmc24414.cross-edu.ru/obrazovanie/konsyltaciya1.htm
3.	Муниципальное бюджетное общеобразовательное учреждение средняя общеобразовательная школа № 4	662060, Красноярский край, г. Боготол, ул. Школьная, д.70	2-62-88	Сапарова Яна Викторовна	http://school4.mmc24414.cross-edu.ru/Informaciya/Podderjka_semei.htm
4.	Муниципальное бюджетное общеобразовательное учреждение средняя общеобразовательная школа № 5	662061, Красноярский край, г. Боготол, ул. Урицкого, д.8 «а»	2-62-53	Гусенас Светлана Борисовна	http://school5.mmc24414.cross-edu.ru/upfam.html
5.	Муниципальное бюджетное общеобразовательное учреждение средняя общеобразовательная школа № 6	662063, Красноярский край, г. Боготол, ул. Промышленная, д. 6 «а»	2-61-10	Михнюк Татьяна Александровна	http://school6.mmc24414.cross-edu.ru/poddergka%20semey.htm
6.	Муниципальное бюджетное дошкольное образовательное учреждение «Детский сад №7»	662062, Красноярский край, г. Боготол, ул. Сибирская, д.34 «б»	2-61-25 2-61-35	Бянова Ольга Викторовна	https://mdou7-bogotol.ucoz.ru/index/podderzhka_semej_imejushhikh_detej/0-99
7.	Муниципальное бюджетное дошкольное образовательное учреждение детский сад комбинированного вида № 8	662060, Красноярский край, г. Боготол, ул. Школьная, д.75 «а»	2-62-25	Павловская Светлана Юрьевна	http://mdou8-bogotol.ucoz.ru/index/podderzhka_semej_imejushhikh_detej/0-166

8.	Муниципальное бюджетное дошкольное образовательное учреждение «Детский сад комбинированного вида № 9»	662063, Красноярский край, г. Боготол, ул. Ефремова, д.2а	2-62-09	Обухович Злата Васильевна	http://mdou9-bogotol.ucoz.ru/index/podderzhka_s_emej_imejushhikh_detej/0-157
9.	Муниципальное бюджетное дошкольное образовательное учреждение детский сад комбинированного вида №10	662060, Красноярский край, г. Боготол, ул. 40 лет Октября, д.27 «а»	2-61-22	Лисовенко Евгения Владимировна	http://mbdou10-bogotol.ucoz.ru/index/podderzhka_s_emej_imejushhikh_detej/0-180
10.	Муниципальное бюджетное дошкольное образовательное учреждение "Детский сад № 11"	662060, Красноярский край, г. Боготол, ул. Больничная, д. ба	6-33-19	Рабешко Светлана Вячеславовна	http://mbdou11-bogotol.ucoz.com/index/podderzhka_semej_imejushhikh_detej/0-47
11.	Муниципальное бюджетное дошкольное образовательное учреждение «Детский сад № 12	662060, г. Боготол, ул. Комсомольская д. 14 стр. 2	6-33-19	Путро Светлана Владимировна	https://mdou12.wordpress.com/%d0%bf%d0%be%d0%b4%d0%b4%d0%b5%d1%80%d0%b6%d0%ba%d0%b0-%d1%81%d0%b5%d0%bc%d0%b5%d0%b9-%d0%b8%d0%bc%d0%b5%d1%8e%d1%89%d0%b8%d1%85-%d0%b4%d0%b5%d1%82%d0%b5%d0%b9/
12.	Муниципальное бюджетное образовательное учреждение дополнительного образования детей Дом детского творчества	662060, Красноярский край, г. Боготол, ул. Деповская, д.17	2-17-92	Курманаевских Ольга Владимировна	http://ddtbogotol.ucoz.ru/index/sluzhba_konsultativnoj_pomoshhi_roditeljam/0-73
13.	Отдел опеки и попечительства администрации г. Боготола	662060, Красноярский край,г. Боготол, ул. Шикунова, д.1	6-34-16	Морекаев Андрей Николаевич	http://www.bogotolcity.ru/administration/social/opeka/info

В настоящее время подготовлен отчет о выполнении показателей данного проекта, анализ по итогам отчета показал, что большинство граждан в 2019 году обращались за консультацией по вопросам оказания ранней помощи к логопедам и психологам (56% обратившихся), и по вопросам образования детей с ОВЗ и детей-инвалидов (15% обратившихся), на третьем месте - обращения граждан по вопросам оформления опеки (19%) и по поводу девиантного поведения детей (17%), также родители обращались по вопросам общего и дополнительного образования, прохождения государственной итоговой аттестации.

Все образовательные организации осуществляют подготовку обучающихся к выбору профессий. С этой целью организуют взаимодействие с учреждениями среднего профессионального образования: открытие новых направлений трудовой и профессиональной подготовки, профессиональные пробы. В 2019 году в рамках проекта «Успех каждого ребенка» тестирование по «Билету в будущее» прошли 182 школьника.

Педагоги МБОУ СОШ № 4 ведут работу по профессиональной ориентации выпускников с ОВЗ, большинство из которых поступают в Боготольский техникум транспорта на обучение по программе профессиональной подготовки «Штукатур» и в профессиональные учреждения г. Ачинска.

Специалисты МБУ КЦСОН «Забота» проводят мероприятия для многодетных семей, семей, воспитывающих детей-инвалидов, детей с ОВЗ.

Представители общественных организаций принимают участие в оценке доступной среды, создаваемой в образовательных организациях города, учреждения культуры при поддержке учреждений системы образования проводят мероприятия инклюзивной направленности.

В 2017 г. в нашем городе появился инклюзивный театр «Розовый СЛОН», как результат реализации одноименного проекта, поддержанного Фондом культурных инициатив (Фонд Михаила Прохорова). С детьми работает руководитель театра Емельянова Юлия Александровна. На данный момент клубное формирование посещают 10 детей с ОВЗ и 5 здоровых детей. В 2019 году театр принял участие в Краевом смотре-конкурсе любительского театрального искусства «Рампа» (г. Назарово) и открытом городском фестивале любительского театрального искусства «Другое измерение» (г. Боготол). Дети вместе с руководителем поставили 2 театральной постановки, которые были показаны юным боготольцам на сцене Боготольского городского Дворца культуры им. В.И.Трегубовича. Участники формирования ставят миниатюры,

которые представляют на городских мероприятиях - «Весь мир театр», в рамках Года театра, «Все мы разные, но мы вместе», концертная программа в рамках декады инвалидов, а также принимают участие в фестивале в поддержку инклюзивного направления «Боготольская инклюзиада». На базе театра проводятся занятия инклюзивной творческой студии «Розовый СЛОН»: дети и родители занимаются декоративно-прикладным творчеством, мастерят поделки и мелкие декорации к спектаклям. За 2019 год было вовлечено в работу клубного формирования 17 ребят.

В 2019 году в рамках Президентского гранта «Детство без границ» под руководством Халченко Натальи Александровны в нашем городе появилась сенсорная комната, которую посещают более 20 детей в 6 группах по различным нозологиям. Сенсорная комната оборудована воздушно-пузырьковой колонной, сухим бассейном, подушками, тактильно-сенсорной панелью для релаксации, мягкими модулями, ортопедическими ковриками, приобретены кинетический песок, развивающие игры и методические пособия. Занятия с детьми ведут квалифицированные специалисты: логопед, психолог, тренер ЛФК, семейный психолог, большинство специалистов приезжают из Ачинска.

Несмотря на проводимую в муниципалитете работу, остается ряд проблем в области развития инклюзивного образования:

- Отсутствие эффективной системы оказания ранней помощи детям.
- Отсутствие материальных, кадровых условий для организации образовательного процесса для детей с нарушениями слуха, зрения (нет тифлопедагогов, сурдопедагогов), такие дети обучаются в специализированных краевых учреждениях, недостаточное количество дефектологов.
- Большое количество разночтений в нормативной и методической литературе по вопросам инклюзивного образования.
- Результаты проведенной в 2019 году независимой оценки качества образовательных условий свидетельствуют об отсутствии в 4 школах из 5 созданной в полной мере безбарьерной среды.
- Взаимодействие с некоммерческими организациями (НКО) носит не системный характер.
- Отсутствие эффективного взаимодействия с медицинскими учреждениями, Центром помощи семьи «Забота», Центром занятости населения и профессиональными образовательными организациями по сопровождению образовательного процесса, профессиональному

определению детей с ОВЗ, их профессиональному обучению, трудоустройству и успешной социализации.

- Мониторинг инклюзивного в образования, проводимый с 2018 года, показал отсутствие вариативности программ дополнительного образования для детей с особенностями в развитии в ДДТ, в ДШИ, ДМШ, отсутствие спортивных направлений для детей-инвалидов в МБУ «Спортивная школа» г. Боготола.

II. Цели и задачи создания модели

Цель: обеспечение доступного и качественного образования детей, в том числе детей-инвалидов и детей с ограниченными возможностями здоровья, с учетом их образовательных потребностей в условиях муниципальной системы образования.

Задачи:

1. Создать условия для разработки комплекса мер по выявлению, обследованию, коррекции различных нарушений у детей дошкольного возраста с целью дальнейшего сопровождения особого ребенка в условиях семьи, в организациях образования, медицинских учреждениях, центре «Забота», содействия их всестороннему оптимальному развитию и социализации.
2. Создать условия для оказания услуг психолого-педагогической, методической, консультативной, помощи родителям не только через работу ТПМПК, но и через работу консультационных пунктов в рамках реализации подпроекта «Поддержка семей, имеющих детей» национального проекта «Образование».
3. Создать условия для обеспечения комплексного медико-психолого-педагогического сопровождения детей с ОВЗ и детей-инвалидов.
4. Систематизировать методическое сопровождение инклюзивного образования, направить его на повышение профессиональной компетентности руководителей и специалистов организаций, включенных в реализацию инклюзивного образования, через повышение квалификации и переподготовку, изучение и тиражирование лучших краевых инклюзивных практик.
5. Обеспечить создание доступной универсальной безбарьерной среды во всех образовательных организациях города, в том числе через участие в федеральных и региональных конкурсах, которая подразумевает физическую доступность (пандусы, оборудованные санузлы, кабинеты, рабочие места и т.д.) и вариативность образовательных программ.

6. Обеспечить вариативность предоставления образовательных услуг и условий для успешной социализации, трудовой занятости в соответствии с особенностями и потребностями детей.
7. Обеспечить эффективное межведомственное взаимодействие муниципальных структур и организаций, работающих с семьями, имеющими детей, в том числе через мероприятия муниципальной программы «Развитие образования», развитие и оптимизацию кадровых, материально-технических ресурсов муниципальных организаций
8. Способствовать формированию инклюзивной культуры муниципального общества, в том числе через формирование толерантного отношения к людям с ограниченными возможностями, обустройство доступной городской среды.

III. Структурно-функциональный компонент

№	Участники реализации муниципальной модели развития ИО	Функции
1	Администрация г. Боготола	<ul style="list-style-type: none"> • Определяет стратегию развития города, разрабатывает Программу развития территории. • Координирует организацию межведомственного взаимодействия по вопросам развития инклюзивного образования. • Иницирует муниципальные мероприятия.
2	МКУ «Управление образования г. Боготола»	<ul style="list-style-type: none"> • Ведет учет детей, в том числе детей-инвалидов и детей с ОВЗ. • Контролирует получение образования всеми детьми (в том числе в возрасте младше 6 лет 6 месяцев или старше 8 лет, находящихся на семейной форме обучения, проходящих обучение в дистанционных организациях и находящихся на длительном лечении). • Организует деятельность ТПМПК. • Организует деятельность консультационных центров в образовательных организациях. • Оказывает методическую помощь педагогам, организует курсы повышения квалификации для руководителей и педагогических

		<p>работников.</p> <ul style="list-style-type: none"> • Организует семинары, конференции, форумы. • Формирует банк данных информационных и методических материалов, методик, технологий. • Описывает опыт образовательных организаций инклюзивного образования. • Организует мониторинг развития ИО в городе.
3	КГБУЗ «Боготольская районная больница»	<ul style="list-style-type: none"> • Оказывает медицинскую помощь детям, устанавливает диагноз для организации домашнего обучения. • Направляет узких врачей-специалистов для работы в ТПМПК
4	Территориальная ПМПК	<ul style="list-style-type: none"> • Осуществляет комплексное психолого-медико-педагогическое обследование детей с нарушениями в развитии и проблемами в социальной адаптации. • Определяет условия для получения образования. • Оформляет рекомендации для дальнейшей реабилитации. • Сопровождает детей, прошедших ТПМПК, осуществляет контроль выполнения рекомендаций, анализирует динамику развития и обучения детей. • Организует методическую и консультативную помощь родителям.
5	Образовательные организации (школы, детские сады, ДДТ)	<ul style="list-style-type: none"> • Организуют образовательный процесс в соответствии с рекомендациями ТПМПК, обеспечивают учебно-методические и материально-технические условия.
6	<ul style="list-style-type: none"> - МКУ «Управление образования г. Боготола», - ТПМПК, - Образовательные организации, - КГБУЗ «Боготольская районная больница», - УСЗН г. Боготола, - МБУ КЦСОН «Забота» 	<ul style="list-style-type: none"> • Осуществляют комплексное психолого-медико-педагогическое сопровождение детей. • Оказывают медицинскую, социальную, психологическую, методическую, юридическую, консультативную помощь детям и родителям. • Проводят коррекционно-развивающие занятия с

		детьми, направленные на сохранение и укрепление здоровья детей с привлечением узких специалистов.
7	<ul style="list-style-type: none"> - Администрация г. Боготола, - МКУ «Управление образования г. Боготола», - Образовательные организации, - Профессиональные образовательные организации, - Организации культуры, - УСЗН г. Боготола, - МБУ КЦСОН «Забота» - МБУ «Спортивная школа» г. Боготола, спортивные клубы и объединения, - КГКУ «Центр занятости населения», - Предприятия города, - Общественные организации, НКО - СМИ 	<ul style="list-style-type: none"> • Создают доступную и комфортную среду, условия для получения всестороннего оптимального развития и творческой самореализации детей с особенностями. • Организуют культурно-досуговую деятельность детей, культурно-массовые и спортивные мероприятия, направленные на укрепление духовного и физического развития, профессиональную ориентацию, трудовую и социальную адаптацию детей с ОВЗ. • Способствуют развитию инклюзивной культуры городского общества. • Осуществляют информационную поддержку, освещают мероприятия инклюзивной направленности в социальных группах, на сайтах организаций, официальном сайте администрации города, в газете «Земля боготольская».
8	Общественный совет системы образования	<ul style="list-style-type: none"> • Проводит независимую оценку качества образовательных условий, в том числе доступности образования для детей с ОВЗ

Управление муниципальной моделью инклюзивного образования

На уровне муниципалитета

Организационно-методическое сопровождение:

- Разработка и корректировка НЛА
- Учет детей, анализ и организация образования по нозологиям
- Методическая поддержка педагогов и организация повышения квалификации
- Организация работы ТПМПК, межведомственного взаимодействия структур
- Информационная и просветительская деятельность
- Проведение мониторинга и выработка решений на основе результатов

Консультативное сопровождение:

- Определение образовательного маршрута и приемлемого варианта интеграции
- Создание консультационных центров, пунктов, организация семинаров, мероприятий для семей на основе межведомственного взаимодействия

На уровне образовательных организаций

Организационно-методическое сопровождение:

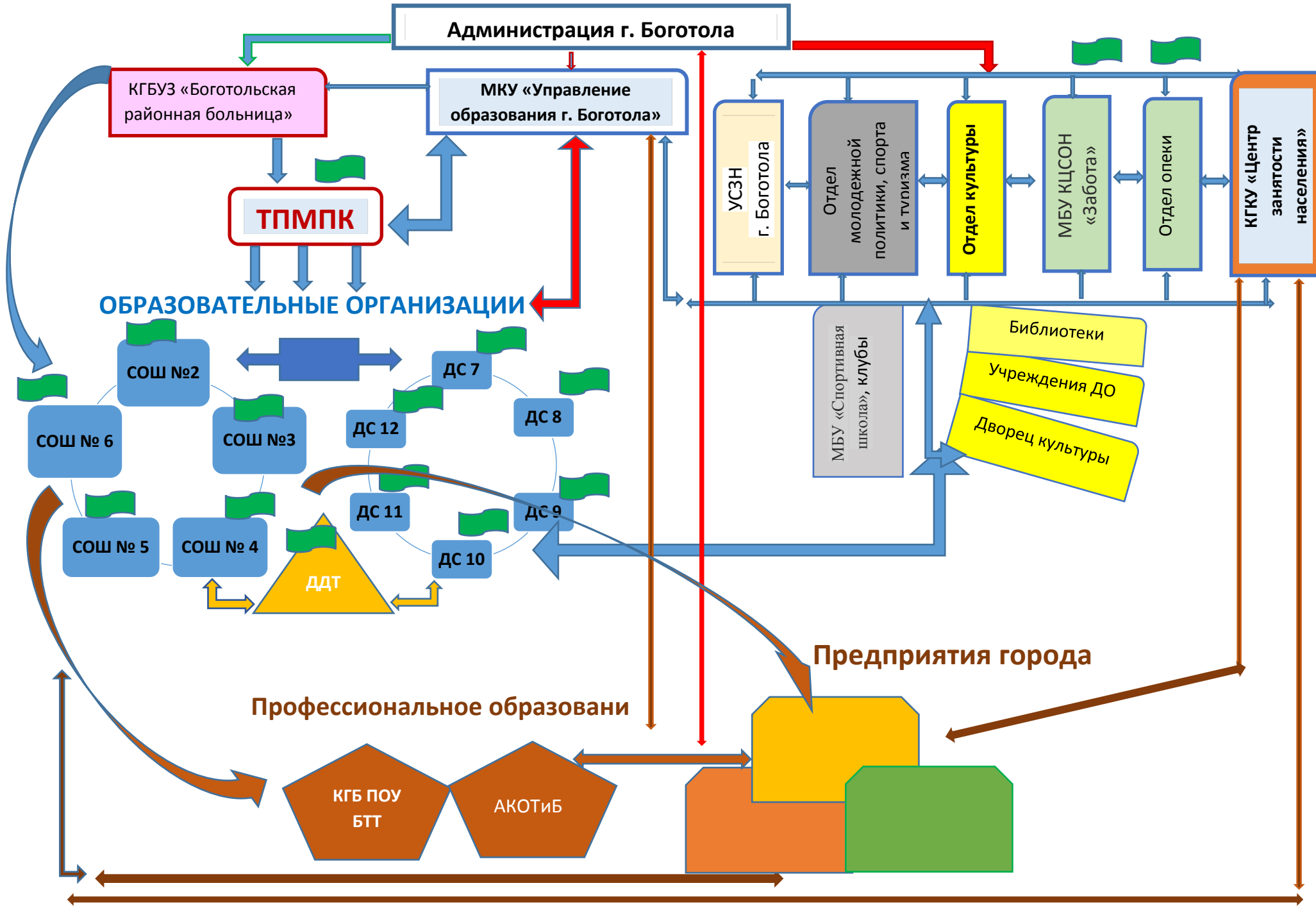
- Организация работы ППК ОО
- Выбор модели интеграции для конкретного ребенка на основе заключения ТПМПК и заявления родителей
- Создание условий по нозологиям, разработка пакета НПД: ИОМ, АООП, СИПР, УП, оценочных средств
- Реализация программ ОО
- Методическая поддержка педагогов и организация повышения квалификации
- Взаимодействие с другими ОО, учреждениями и партнерами
- Информационная и просветительская деятельность родителей
- Проведение мониторинга на уровне ОО и выработка решений на основе результатов

Консультативное сопровождение:

- Психолого-педагогическое сопровождение детей-инвалидов и детей с ОВЗ

- Организация работы консультационного центра
- Организация семинаров, собраний и мероприятий

Структура муниципальной модели инклюзивного образования



IV. Содержательно-технологический компонент

Сопровождение Вид интеграции	Временная инклюзия	Комбинированная инклюзия	Частичная инклюзия
Учебная деятельность (АООП по нозологии)	Обучение на дому: дети с ТСУО и МНР	Обучение в группах компенсирующей направленности (ДОУ) и в общеобразовательных классах: дети с УО, вар.1, вар.2, с ЗПР, дети-инвалиды с соматическими и хроническими заболеваниями	Обучение в 9 отдельных классах с ОВЗ на базе МБОУ СОШ № 4: дети с УО, вар.1, вар.2.
Коррекционно-развивающая деятельность	УСЗН г. Боготола, МБУ КЦСОН «Забота»	6 часов занятий с логопедами, психологами, групповые, коррекционные	
Внеурочная деятельность	Включены во внеурочную деятельность школы, посещают мероприятия совместно с классом		
Дополнительное образование	-	программы доп.образования в школе, ДДТ, посещение клубных формирований	программы доп.образования в школе, ДДТ
Профориентация	-	Профпробы, уроки технологии	Профориентационные мероприятия, конкурсы, уроки технологии
Работа с родителями	Ознакомление с рекомендациями ТПМПК, консультирование, собеседование по реализации ИОМ		
Методическая поддержка:	Разработка ИУП, АООП, СИПР, анализ динамики развития ребенка, корректировка ИОМ		
Применяемые технологии: игровые, здоровьесберегающие, практико-ориентированные, цифровые, направленные на развитие социальных компетенций		Методы обучения: наглядно-иллюстративный, индивидуальный, дифференцированный	
Приемы обучения: многократное повторение, визуализация, практическое обучение		Средства обучения: по нозологии	

V. Результативно-оценочный компонент модели

№	Срок	Мероприятия	Ожидаемые результаты	Оценочные процедуры	Отметка об исполнении
Администрация г. Боготола, МКУ «Управление образования г. Боготола»					
1	2019	Разработка муниципальной модели развития инклюзивного образования	Модель прошла публичное обсуждение, опубликована на сайте УО	Экспертное заключение	
2	2019-2020	Разработка нормативно-правовой документации, регламентирующей организацию межведомственного взаимодействия	Постановления администрации г. Боготола. Приказы МКУ «Управление образования г. Боготола». Размещение НПД на сайте.		
3	2019-2020	Проведение анализа ОО, определение готовности к реализации инклюзивного образования	Во всех ОО разработаны дорожные карты по созданию доступной среды	Методика оценки готовности ОО к реализации инклюзивного образования	
4	2020-2021	Разработка и реализация проекта по организации системы ранней помощи	Создана система ранней помощи. Увеличение доли специалистов, обеспечивающих современную коррекционную помощь детям с ОВЗ дошкольного возраста. Увеличение доли детей с ОВЗ, охваченных ранней помощью, от общего числа детей с ОВЗ.	Мониторинг реализации ранней помощи, анализ удовлетворенности получателей услуг качеством оказания помощи	
5	2020-2021	Создание алгоритма межведомственного взаимодействия	Разработан алгоритм межведомственного взаимодействия муниципальных структур и организаций.		

		муниципальных структур и организаций по вопросам инклюзивного образования	Увеличение количества предприятий, ведомств, общественных организаций, принявших участие в решении вопросов развития инклюзивного образования.		
6	2021-2022	Включение мероприятий по развитию инклюзивного образования, формированию инклюзивной культуры в Программу развития муниципалитета на 2021-2023г	Мероприятия по развитию инклюзивного образования, формированию инклюзивной культуры включены в Программу развития муниципалитета на 2021-2023г	Отчет об исполнении Программы развития	
7	постоянно	Поддержка гражданских инициатив, участие в конкурсах, грантах	Реализуются проекты НКО.		
Образовательные организации					
8	постоянно	Внесение изменений в программу развития ОО в рамках реализации инклюзивного образования (разделы о курсовой подготовке, о вариативности образовательных программ общего и дополнительного образования)	Мероприятия по развитию инклюзивного образования, формированию инклюзивной культуры включены в Программу развития ОО на 2021-2023г. Увеличение доли детей с ОВЗ, обучающихся по программам дополнительного образования	Отчет об исполнении Программы развития, отчет о самообследовании ОО	
9	постоянно	Разработка нормативных локальных актов ОО, регламентирующих	Наличие в ОО НЛА, реализация АООП, СИПР	Отчет о самообследовании ОО	

		деятельность по реализации инклюзивного образования			
10	постоянно	Разработка и реализация школьных проектов, участие в конкурсах и грантах, направленных на создание условий для реализации инклюзивного образования	В каждой ОО разработаны и реализуются проекты по развитию инклюзивного образования	Мониторинг развития инклюзивного образования в городе	
11	постоянно	Анализ деятельности педагогов, работающих с детьми с ОВЗ в отдельных и инклюзивных классах	Выработана система ШСОКО, успешное прохождение аттестации педагогов, работающих с детьми с ОВЗ в отдельных и инклюзивных классах. Педагоги участвуют в профессиональных конкурсах.	Аналитическая справка	
12	постоянно	Организация методической работы в ОО, в том числе при поддержке ресурсного центра по сопровождению инклюзивного образования в Красноярском крае	В ОО разработаны методические рекомендации, пособия по инклюзивному образованию, проводятся методические советы, семинары, мастер-классы, открытые уроки, дни открытых дверей. Лучшие практики инклюзивного образования оформлены и освещены в СМИ	Отчет о самообследовании ОО	
13	2019-2020	Разработка и реализация дорожной карты доступности объектов в каждой ОО	В каждой ОО разработана и реализуется дорожная карта доступности для детей с ОВЗ	Мониторинг развития инклюзивного образования	
14	постоянно	Сопровождение образовательного процесса на всех уровнях узкими	Наличие узких специалистов в ОО в соответствии с требованиями АООП, реализуемыми в ОО.	Мониторинг развития инклюзивного образования	

		специалистами	Организовано психолого-педагогическое сопровождение детей, коррекционная работа. Выработан алгоритм межведомственного взаимодействия с «Заботой», КГБУЗ «БРБ»		
15	постоянно	Организация работы по оказанию консультативной помощи родителям	В каждой ОО имеется программа работы с семьей, воспитывающей ребенка с ОВЗ, все семьи учтены и охвачены работой	Мониторинг развития инклюзивного образования	
16	постоянно	Организация межведомственной работы с ЦЗН, профессиональными образовательными организациями, предприятиями, направленной успешную социализацию детей	Заключены межведомственные соглашения о проведении профессиональных проб, летней трудовой занятости, участии в конкурсах профмастерства. Увеличение доли детей с ОВЗ, принявших участие в мероприятиях профессиональной направленности.	Мониторинг развития инклюзивного образования	
17	постоянно	Разработка и реализация индивидуального образовательного маршрута	Все дети с ОВЗ получают образование в соответствии с индивидуальным образовательным маршрутом	Отчет о самообследовании ОО	